

Nikon COOLPIX885

DIGITALE CAMERA

Snelhandleiding

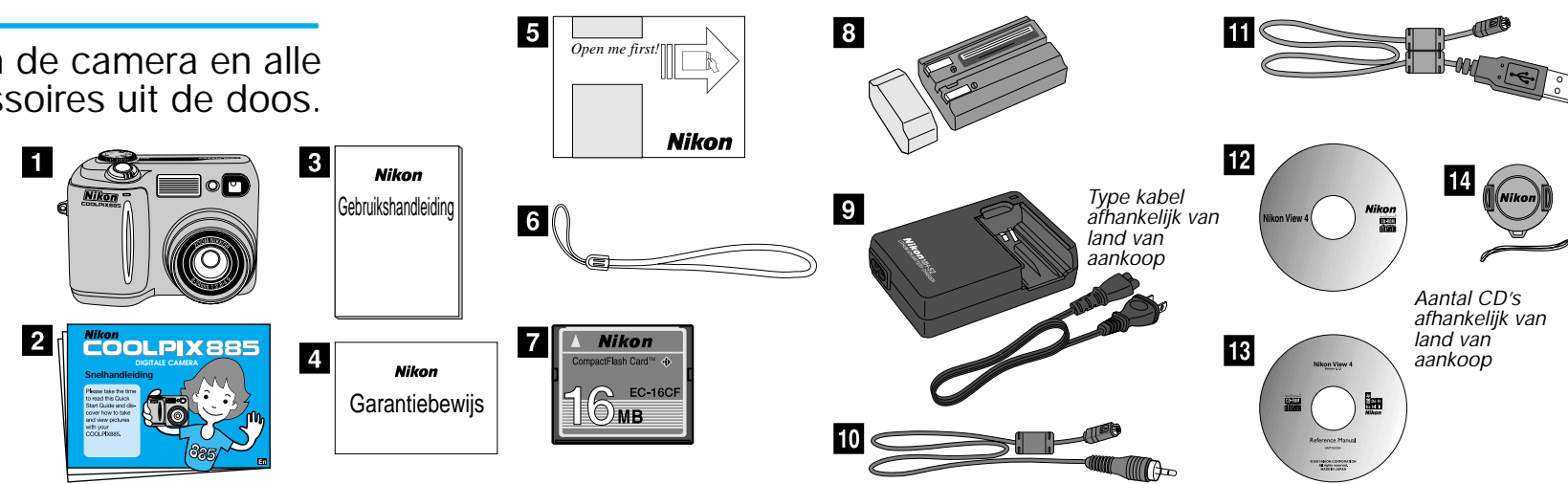
Neem even de tijd om deze Snelhandleiding door te lezen en ontdek hoe makkelijk u met uw COOLPIX885 foto's maakt en bekijkt.



NL

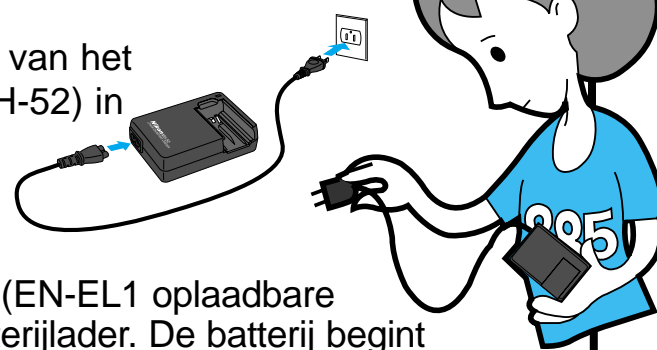
Stap 1 Neem de camera uit de doos

1 Neem de camera en alle accessoires uit de doos.

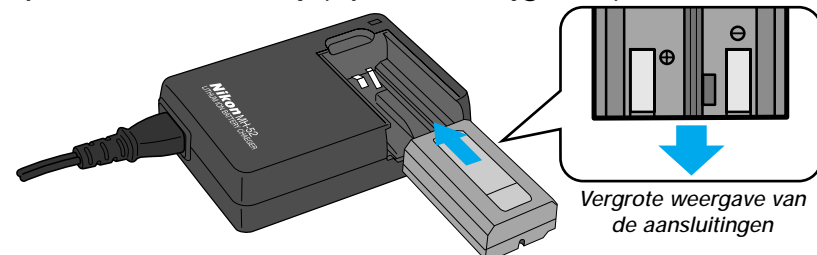


Stap 2 Oplaadbare batterij opladen

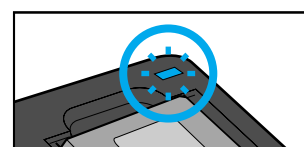
1 Steek de stekker van het laadapparaat (MH-52) in het stopcontact.



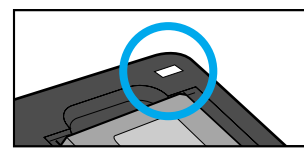
2 Plaats de batterij (EN-EL1 oplaadbare batterij) in de batterijlader. De batterij begint meteen te laden. Na ongeveer 2 uur is de batterij opgeladen. U kunt de camera ook meteen gebruiken, met een 2CR5 (DL245) niet oplaadbare batterij (apart verkrijgbaar).



3 Het rode lampje op de lader brandt continu om aan te geven dat de batterijen worden geladen.



4 Het rode lampje gaat uit wanneer de batterijen vol zijn.



5 Verwijder de batterij en koppel het laadapparaat los.

Controleer de inhoud van de doos:

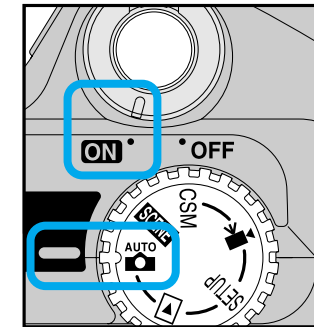
- 1 COOLPIX885 camera
- 2 Snelhandleiding (deze)
- 3 Gebruikshandleiding
- 4 Garantiebewijs
- 5 Envelop "Open me first"
- 6 Camerariem
- 7 CompactFlash™ kaart (geheugenkaart voor het opslaan van foto's)
- 8 Batterij (EN-EL1; oplaadbaar), beschermdop
- 9 Laadapparaat (MH-52)
- 10 Videokabel (voor verbinding van uw camera met de TV)
- 11 USB-kabel (voor verbinding van uw camera met de computer)
- 12 Nikon View 4 CD-ROM
- 13 Nikon View 4 gebruikshandleiding CD-ROM
- 14 Lensdop

Stap 4 Foto's maken

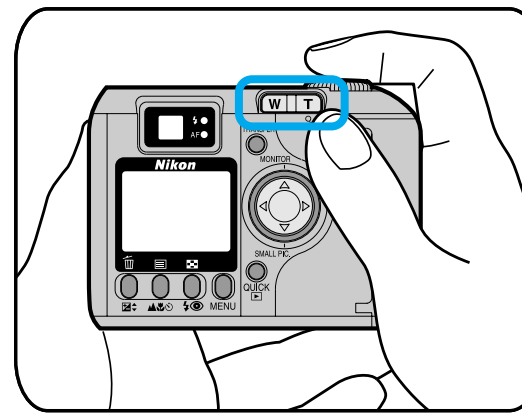
1 Zet de knop bovenop de camera in de stand die wordt aangegeven door AUTO. De camera moet op ON staan.

NB

Wanneer u de COOLPIX885 voor het eerst gebruikt zijn datum en tijd niet ingesteld. Hebt u datum en tijd ingesteld, dan wordt automatisch opgeslagen wanneer u een opname maakt. Kijk voor meer informatie in de Gebruikshandleiding op blz. 52.



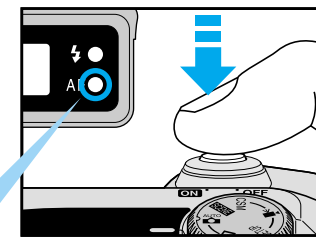
2 Bepaal de compositie via zoeker of monitor op de achterzijde van de camera.



W T

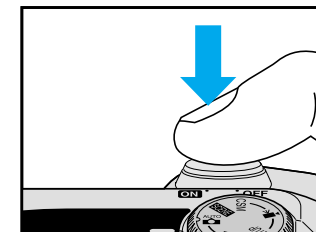
De W en T op de zoomknoppen sturen de zoom. Druk T om het onderwerp naar u toe te halen, druk op W om het onderwerp te verkleinen en de beeldhoek te vergroten.

3 Plaats uw onderwerp in het midden van het beeld van de zoeker of de monitor en druk de ontspanknop half in om te controleren of de camera goed kan scherpstellen.



Bij een goede scherpstelling brandt het groene lampje rechts van de zoeker continu.

4 Houd de ontspanknop half ingedrukt en druk dan door om de foto te maken.

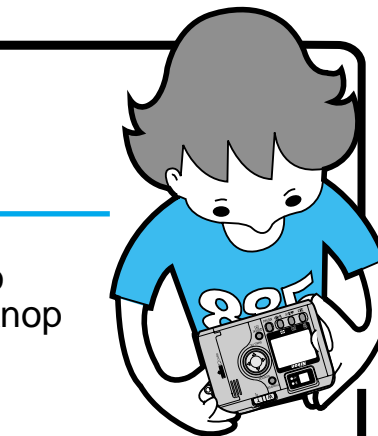


U kunt de ontspanknop op twee manieren indrukken. Half indrukken stelt u in staat eerst de scherpstelling te controleren. Met helemaal doordrukken maakt u de foto.

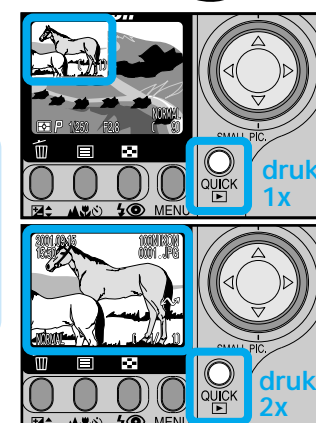
Stap 5 Uw foto bekijken

U kunt de zojuist gemaakte foto bekijken door op de QUICK [] knop te drukken.

1 Druk tweemaal op de QUICK [] knop. De knop zit rechts van de monitor.

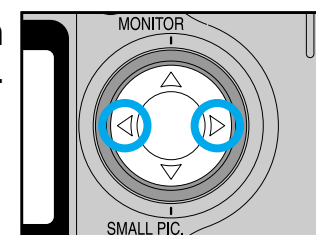


Drukt u eenmaal op de QUICK [] knop, dan verschijnt er een kleine weergave van uw foto (thumbnail) linksboven op de monitor. Druk een tweede keer op QUICK [] om van de thumbnail op een schermvullende weergave over te gaan.



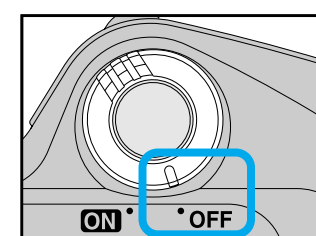
2 De zojuist gemaakte opname wordt op de monitor weergegeven.

3 Druk op [] op de multi-selector om de gemaakte beelden te doorlopen. Druk op [] op de multi-selector om de opnamen in omgekeerde volgorde te bekijken.



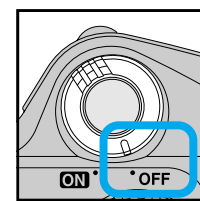
Druk de ontspanknop half in om het weergeven van gemaakte foto's te stoppen en voor de volgende foto scherp te stellen.

4 Bent u klaar met fotograferen, zet de camera dan op OFF. Daarmee is de behandeling van de basisfuncties van uw COOLPIX885 beëindigd.

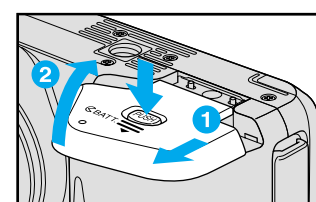


Stap 3 Camera klaarmaken

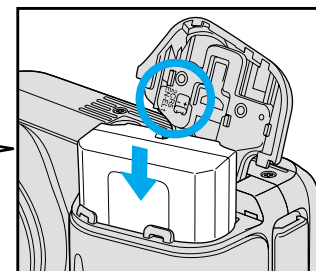
1 Bevestig de camerariem als afgebeeld in de tekening.



2 Controleer of de camera op OFF (uit) staat

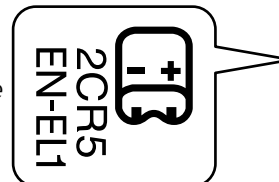


3 Open het batterijdeksel door de knop onderop de camera in te drukken, het deksel naar buiten te schuiven en open te klappen.

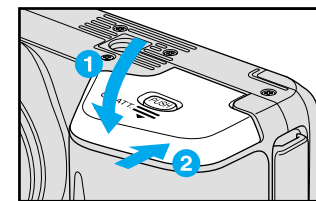


4 Plaats de batterij als aangegeven in de camera.

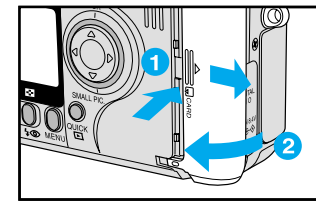
Let erop dat u de batterij juist om plaatst volgens de indicatie op de binnenkant van het deksel.



5 Sluit na het plaatsen van de batterij het deksel om de batterij omlaag te duwen; houd het deksel omlaag en schuif het naar binnen toe.

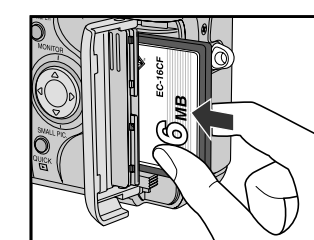


6 Sluit na het plaatsen van de batterij het deksel om de batterij omlaag te duwen; houd het deksel omlaag en schuif het naar binnen toe.



8 Hebt u de kaart geplaatst, controleer dan of hij goed is gepositioneerd en sluit het deurtje.

7 Plaats de geheugenkaart in de sleuf.



Plaats de kaart in de gleuf met het Nikon CompactFlash™ label naar de achterkant van de camera gericht.

9 Zet de camera op ON en controleer de batterijconditie op de monitor.

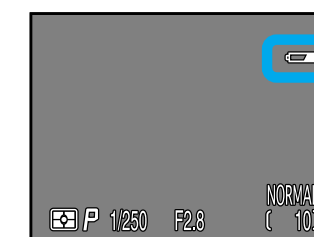
De batterijconditie wordt rechtsboven op de monitor weergegeven.

- Geen symbool: batterij is in orde.
- []: batterij raakt leeg en moet snel worden vervangen*.
- **WARNING!! BATTERY EXHAUSTED:** de batterij is leeg en moet door een volledig geladen (of nieuwe) batterij worden vervangen voordat u de camera kunt gebruiken.

* Alleen de Nikon EN-EL1 oplaadbare batterij (bij de camera geleverd) kan in het laadapparaat worden geladen. 2CR5 (DL245) lithium-batterijen kunnen in de COOLPIX885 worden gebruikt, maar ze zijn niet oplaadbaar.

NB

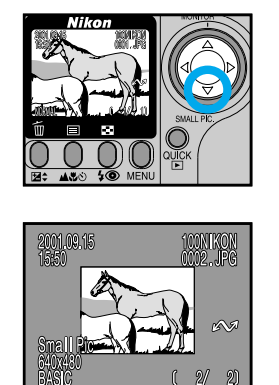
De geheugenkaart die bij uw COOLPIX885 wordt geleverd is klaar voor gebruik. Doorgaans zult u een kaart voordat u hem voor de eerste keer gebruikt eerst moeten formatteren. Kijk op blz. 48 van de gebruikshandleiding voor extra informatie.



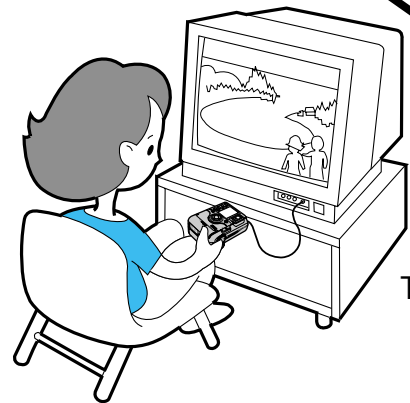
Kleine beelden maken

Om een klein beeldbestand (kopie) te maken van het originele beeld voor web- of e-mail toepassingen, drukt u op de SMALL PIC. Knop ([] op de multi-selector) wanneer het originele beeld volledig schermvullend wordt weergegeven. Zie pagina 75 van de Gebruikshandleiding voor details.

• Volg de aanwijzingen van Stap 5 om het kleine beeld te controleren.



Uw beelden op bekijken



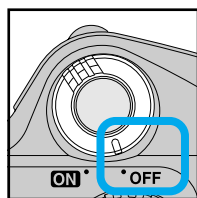
TV/Videorecorder



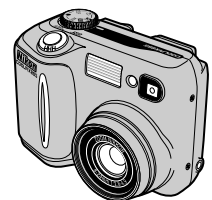
Computer

Uw beelden op een TV-scherm bekijken

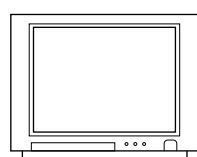
- 1 Zet de camera uit (OFF)



- 2 Verbind de camera met de televisie door middel van de meegeleverde videokabel, als hieronder aangegeven.



Steek de zwarte stekker in de camera, de gele stekker in de televisie of videorecorder.



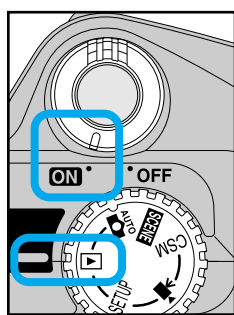
- 3 Plaats de opslagkaart waarop de gewenste beelden staan in de camera (kijk voor het plaatsen van de geheugenkaart onder 3.6, 3.7 en 3.8 aan de voorzijde van deze Snelhandleiding).

- 4 Kies het videokanaal van uw televisie.

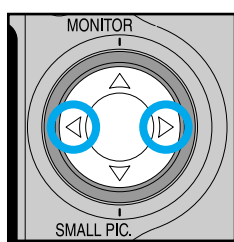
Kijk voor het inschakelen van het videokanaal in de gebruiksaanwijzing van uw televisie.

- 5 Zet de keuzeknop van de camera op en zet camera aan **ON**.

• Op de televisie verschijnt het beeld dat op de monitor van de camera is te zien.



- 6 Wordt de camera aangezet, dan zal de laatst gemaakte opname op de monitor te zien zijn. Druk op op de multi-selector om de gemaakte beelden een voor een te laten passeren.



Uw opnamen op een computerscherm bekijken.

Installeer Nikon View 4

Om beelden van de camera naar de computer over te kunnen spelen via de meegeleverde USB-kabel moet u eerst Nikon View 4 installeren.

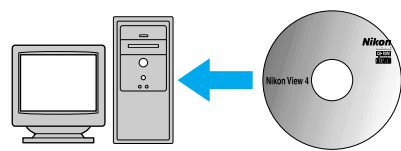
Nikon View 4

Nikon View 4 stelt u in staat opnamen te bekijken die op de geheugenkaart van de camera zijn opgeslagen. Nikon View kan niet worden gebruikt om beelden te bekijken nadat ze naar de computer zijn overgespeeld. Gebruik om beelden te bekijken die op de computer zijn opgeslagen de beeldarchiveringssoftware die bij Nikon View wordt geleverd. Kijk in de Nikon View 4 naslaggids (reference manual) CD-ROM voor extra informatie.

- 1 Start de computer.

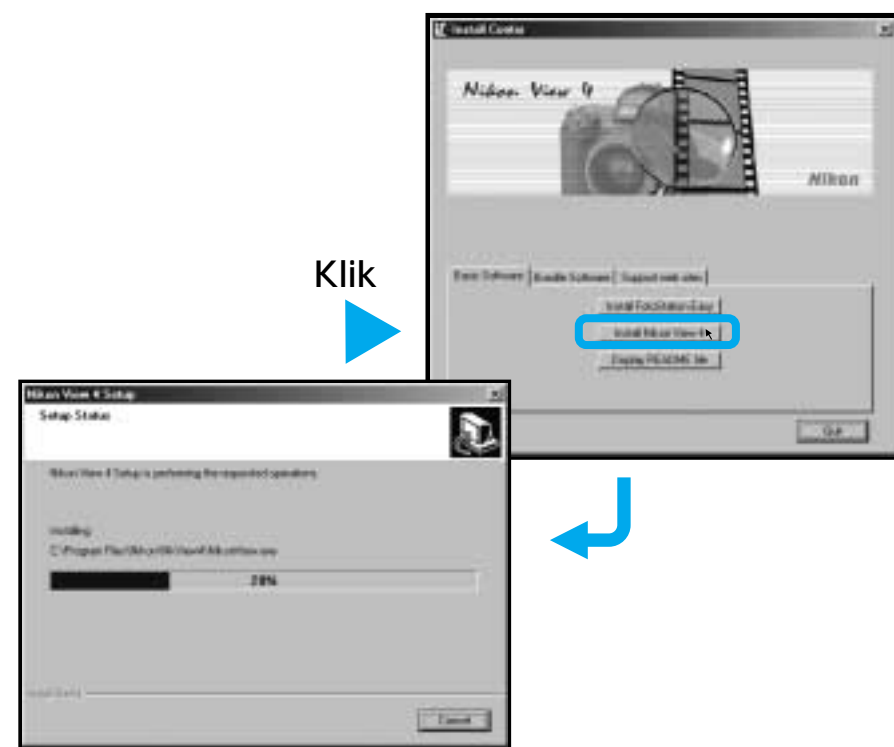
• Installeer de archiveringssoftware die bij Nikon View 4 is gevoegd wanneer u op een makkelijke manier het overzicht op uw opnamen wilt behouden. Afhankelijk van het land van aankoop wordt de COOLPIX885 geleverd met Canto Cumulus (voor Windows en Macintosh), iView Media Pro (voor Macintosh) of FotoStation Easy (voor Windows en Macintosh). Gebruikt u Cumulus of iView Media Pro, dan dient u deze software te installeren voordat u Nikon View 4 installeert. FotoStation Easy moet na de installatie van Nikon View 4 worden geïnstalleerd. Cumulus en iView Media Pro worden in Europa niet meegeleverd. Kijk voor meer informatie in de Nikon View 4 gebruikshandleiding of de gebruiksaanwijzing bij het beeldarchiveringsprogramma.

- 2 Plaats de Nikon View 4 CD-ROM in de CD-ROM drive.



- 3 Het Install center welkomstscherf verschijnt op het scherm.

- 4 Klik op de Nikon View 4 knop en volg de instructies voor het installeren van Nikon View 4.

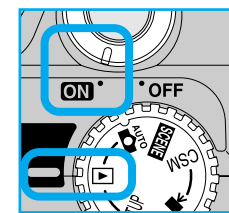


- 5 Is de installatie voltooid, laat dan de CD-ROM in de CD-ROM drive zitten en start de computer opnieuw op.

Beelden naar de computer overspelen

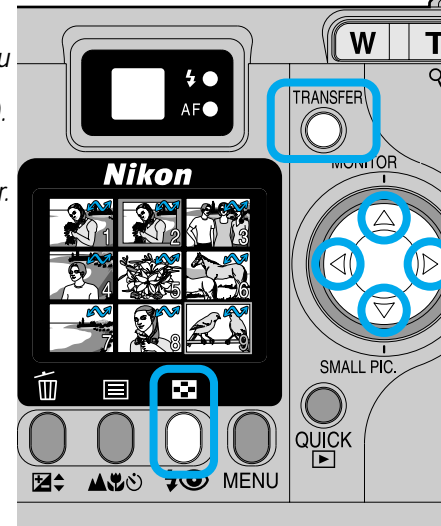
- 1 Plaats een geheugenkaart waarop beeldbestanden staan in de camera. (Kijk voor het plaatsen van geheugenkaarten bij stap 3.6, 3.7 en 3.8 aan de voorzijde van deze Snelhandleiding.)

- 2 Zet de keuzeknop van de camera op en zet de camera op **ON**.



- 3 Gebruik de monitor van de camera om de beelden te selecteren die naar de computer moeten worden overgespeeld.

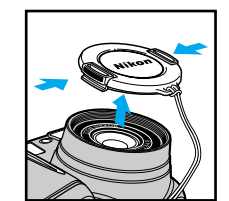
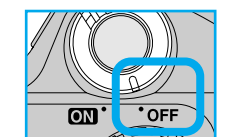
• Drukt u op de knop, dan kunt u 4 of 9 verkleinde beeldjes op de monitor zien (thumbnail-weergave).
• De beelden in de thumbnail-weergave kunnen worden geselecteerd met de multi-selector.
• De voor overspelen geselecteerde beelden worden met een gemarkeerd. Standaard zijn alle beelden geselecteerd.
• Bevat de geheugenkaart beelden die u niet naar de computer wilt laten overspelen, selecteer de beelden dan en druk op de TRANSFER knop om de icoon te verwijderen. (Druk opnieuw op het beeld als u het opnieuw wilt selecteren.)



Nadat u hebt gecontroleerd of de juiste beelden zijn geselecteerd zet u de camera op OFF.

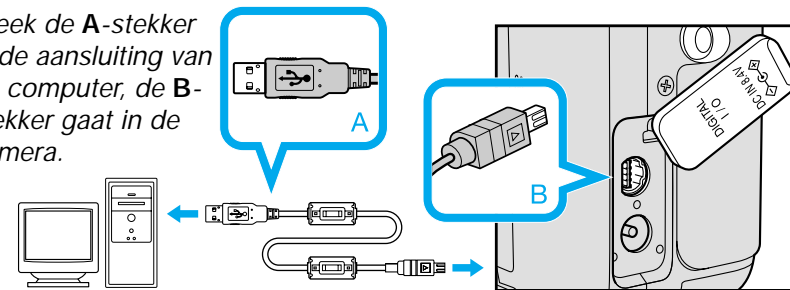
- 4 Verwijder de lensdop.

• Wanneer de camera is aangesloten op een PC en de camera wordt op **ON** gezet, dan zal de lens naar buiten komen. Verzekert u er van dat u de lensdop hebt verwijderd, voordat u de camera op een PC aansluit.



- 5 Start de computer op en sluit vervolgens de camera aan met de USB-kabel.

Steek de A-stekker in de aansluiting van de computer, de B-stekker gaat in de camera.



FotoStation Easy installeren

* FotoStation is alleen beschikbaar voor gebruikers in Europa. Beschikbaarheid van Nikon FotoShare is afhankelijk van het land van aanschaf.

- 1 Klik op de Install FotoStation Easy knop in het welkomstvenster en installeer FotoStation Easy aan de hand van de gegeven instructies op het scherm. Bij FotoStation Easy wordt ook QuickTime Player geïnstalleerd.

- 2 Is FotoStation Easy geïnstalleerd, dan wordt het automatisch gestart wanneer Nikon View start. U kunt FotoStation Easy ook op elk moment starten door op de FotoStation Easy icoon (Macintosh) te klikken of door FotoStation Easy uit het menu Programma's te selecteren (Windows).

FotoStation Easy

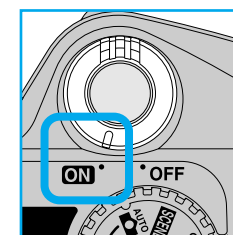
FotoStation Easy is een beeldarchiveringsprogramma, speciaal ontwikkeld voor gebruik in combinatie met Nikon View en uw COOLPIX camera. Tervorig Nikon View het u mogelijk maakt beelden te selecteren en over te spelen van uw camera naar uw computer kunt u met FotoStation Easy de beelden ordenen en bekijken die naar uw computer zijn overgespeeld. Dat is met alleen Nikon View niet mogelijk. Wanneer FotoStation eenmaal is geïnstalleerd worden beelden die naar uw computer zijn overgespeeld automatisch in het FotoStation Easy venster weergegeven. FotoStation Easy stelt u in staat uw opnamen op map en bestandsnaam te ordenen alsmede op de toegevoegde opname-informatie in een tekst-label. Verder kunt u in FotoStation Easy ook uw beelden verbeteren en in grootte veranderen.

FotoShare

Hebt u een internet-verbinding, dan kunt u beelden van FotoStation Easy uploaden naar Nikon FotoShare, Nikons online foto-album-service. U kunt zich bij FotoShare registreren wanneer u FotoStation Easy na installatie voor het eerst opstart, of op elk gewenst later tijdstip via het links-menu van FotoStation Easy. Kijk in de gebruikshandleiding (op de CD-ROM) voor verdere instructies.

- 6 Zet de camera aan **ON**.

• Wanneer u de camera aan zet komt de lens naar buiten. De monitor blijft blanco. Nikon View start automatisch en het Image Transfer venster verschijnt op het computerscherm.



Is FotoStation Easy geïnstalleerd, dan verschijnt het FotoStation venster achter Nikon View.

Gebruikt u Windows, dan moet u de camera 'registreren' voordat u hem voor het eerst gebruikt.

• Windows Millennium Edition / Windows 2000

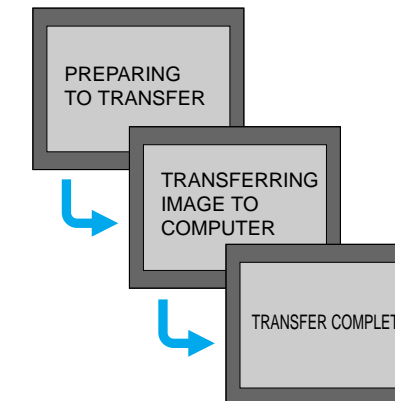
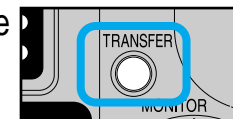
De registratie vindt automatisch plaats wanneer de camera op de computer wordt aangesloten.

• Windows 98 / Windows 98SE

Volg de instructies op het scherm om de camera te registreren.

Kijk voor meer informatie in de Nikon View 4 Naslaggids CD-ROM.

- 7 Druk op de TRANSFER knop op de achterzijde van de camera om de geselecteerde beelden naar de computer over te laten spelen.



① De boodschappen PREPARING TO TRANSFER en TRANSFERRING IMAGE TOT COMPUTER verschijnen in de monitor van de camera.

② Na een korte vertraging verschijnt de boodschap TRANSFER COMPLETED op de monitor om aan te geven dat het overspelen van de beelden met succes is uitgevoerd.

- 8 De geselecteerde beelden zijn door de camera naar de computer verzonden.

Nikon View verlaten

Wilt u Nikon View verlaten en de camera van de computer loskoppelen, volg dan de hieronder gegeven instructies voordat u de camera uit zet of de USB-kabel loskoppelt.

Windows

Verlaat Nikon View door op de knop rechtsboven in het Nikon View venster te klikken, door Exit in in het File-menu van het Thumbnail List venster te selecteren, of door op de Exit-knop in het Image Transfer venster te klikken.

[Windows Millennium Edition / Windows 2000]

Klik op de knop voor het loskoppelen van hardware en kies Stop USB Mass Storage Device in het menu dat verschijnt.

[Windows 98 / Windows 98SE]

Dubbelklik op de icoon van Deze Computer, en klik met de rechter muisknop op de verwisselbare disk die correspondeert met de camera. Kies Eject in het menu dat verschijnt.

Macintosh

Verlaat Nikon View door Quit in het File-menu in het Thumbnail List venster te kiezen of door Exit te kiezen in het Image Transfer venster. Sleep de icoon Untitled (Naamloos) (die de camera vertegenwoordigt) naar de prullenmand.

Meer plezier van uw opnamen via de computer

Beelden die van de camera naar de computer zijn overgespeeld kunnen worden geprint, per e-mail worden verzonden of in een internet-pagina worden gebruikt. Kijk op blz. 75 van de gebruikshandleiding voor meer informatie over de extra mogelijkheden die digitaal beeld biedt.

• Standaard worden beelden die van de camera naar de computer worden overgespeeld in de volgende mappen opgeslagen.

[Windows]

De beelden worden opgeslagen in een nieuwe map in \Program Files\Nikon\NkView4\Images. De map krijgt een naam op basis van de datum en tijd dat de beelden naar de computer werden overgespeeld.

[Macintosh]

De beelden worden opgeslagen in een nieuwe map in Nikon Software : Nikon View4 : Images. De map krijgt een naam op basis van de datum en tijd dat de beelden naar de computer werden overgespeeld.

Uw beelden direct printen (gebruikshandleiding blz. 82-84)

Hebt u een DPOF compatible printer, dan kunt u de geheugenkaart uit de camera nemen en de prints rechtstreeks vanuit de printer maken. U kunt de geheugenkaart ook bij uw foto-afwerkadres inleveren om beeldbestanden te laten printen.